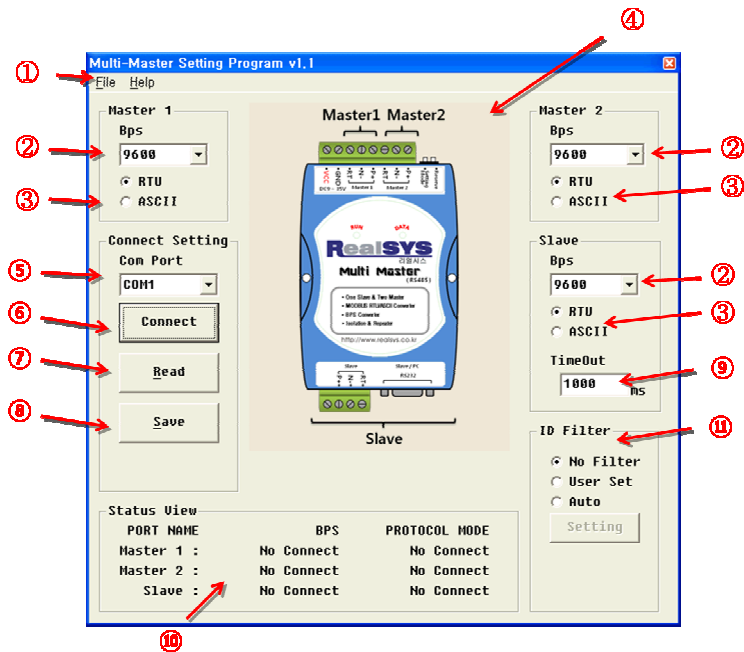


Multi Master 설정 프로그램 설명서

Ver. 1. 1

(2011. 05. 04)

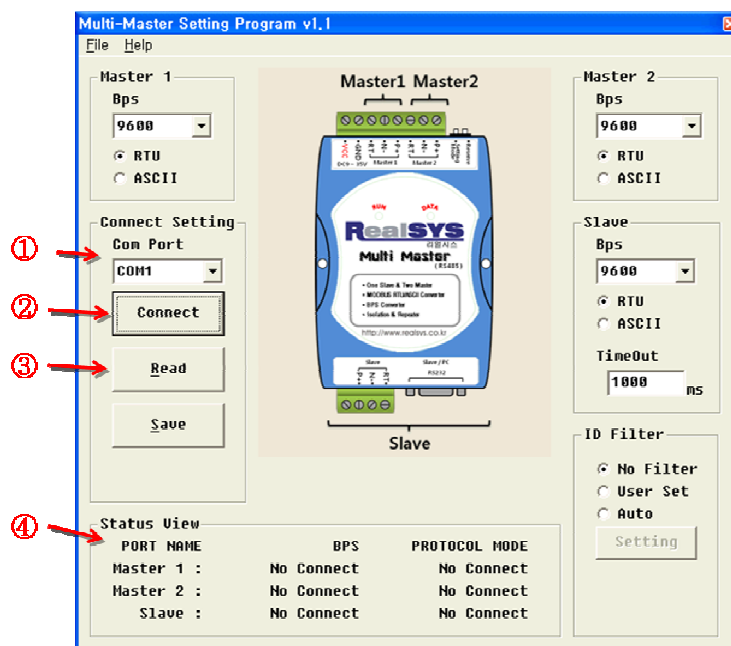
■ Multi Master 설정 프로그램 구조 설명



< 프로그램 초기 실행화면 >

- ① 프로그램 도구 메뉴
- ② 통신속도 설정 목록
- ③ MODBUS 통신 프로토콜 설정 버튼
- ④ Multi Master 외형 이미지
- ⑤ PC의 통신포트 설정 목록
- ⑥ Multi Master 통신 연결 버튼
- ⑦ Multi Master의 설정된 데이터를 가져오는 버튼
- ⑧ Multi Master에 설정 데이터를 기록하는 버튼
- ⑨ Multi Master에 Slave장치 응답데이터의 Timeout 처리 시간을 설정
- ⑩ Multi Master 상태 표시창

■ Multi Master 설정 프로그램 연결 순서

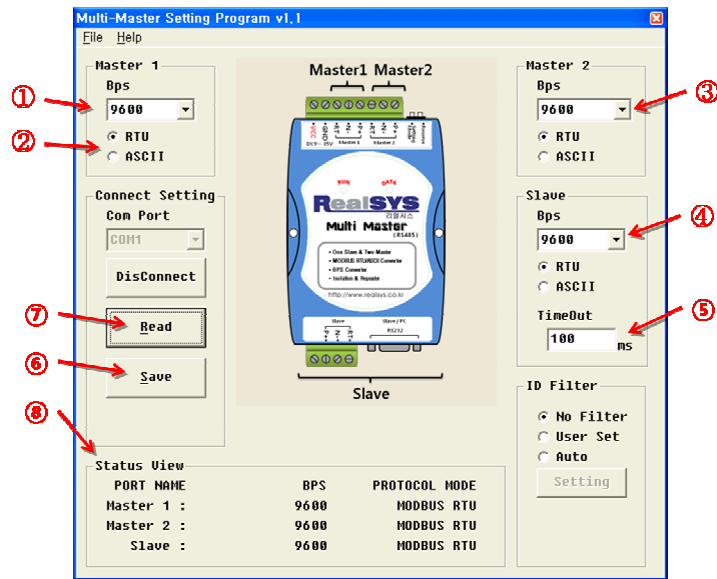


< 프로그램 초기 실행화면 >

- ① Multi Master와 연결된 PC상의 통신 포트를 설정합니다.
- ② 전원이 인가된 Multi Master의 **[Setting Mode]** 스위치를 **ON**로 설정하여 주시고, 프로그램의 **[Connect]**버튼을 누릅니다.
- ③ **[Read]**버튼을 눌러 Multi Master의 설정된 데이터를 가져옵니다.

- ④ 정상적으로 Multi Master의 설정 데이터를 읽어왔는지 **[Status]** 표시창을 확인합니다.
(**[Status]** 표시창에 변화가 없는 경우 **Q & A**를 참조하시기 바랍니다.)

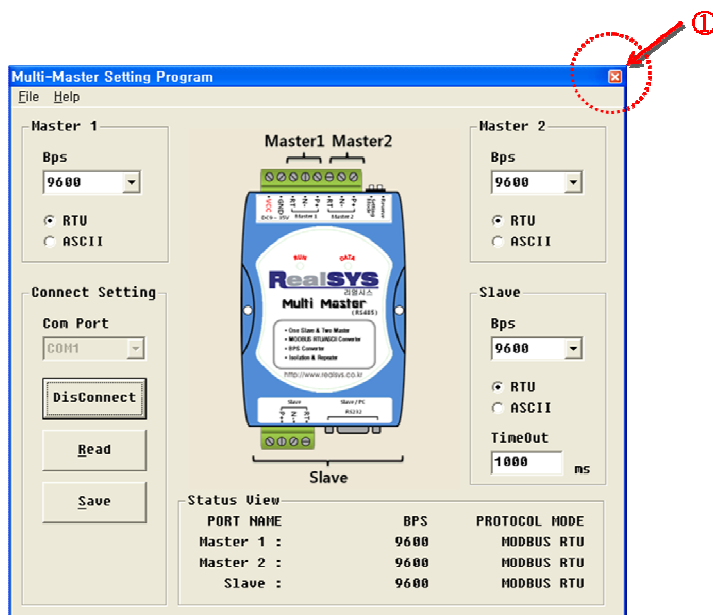
■ Multi Master 설정 변경 방법



< Multi Master 와 연결된 화면 >

- ① Multi Master의 Master1단자의 BPS(통신속도)를 Master1단자에 연결될 장치의 속도와 동일하게 설정합니다.
- ② Multi Master의 Master1단자의 MODBUS 프로토콜을 Master1단자에 연결될 장치의 프로토콜과 동일하게 설정합니다.
- ③ 위 ①번과 ②의 설정방법과 같이 Master2단자도 동일하게 설정합니다.
- ④ 위 ①, ②, ③과 같이 Slave 단자에도 연결될 장치와 동일하게 설정합니다.
- ⑤ Slave 장치의 응답시간에 대한 TimeOut 처리 시간을 설정합니다.
(TimeOut 설정 시간까지 Slave 장치가 응답이 없을 경우 Slave 장치의 데이터는 무시됩니다.)
- ⑥ **[Save]**버튼을 눌러 설정한 데이터를 Multi Master 에 저장합니다.
- ⑦ **[Read]**버튼을 눌러 저장한 Multi Master 데이터를 다시 읽어옵니다.
- ⑧ **[Status]** 표시창에 변경 설정한 데이터가 맞는지 확인합니다.
(**[Status]** 표시창에 설정한 데이터와 일치하지 않을 시 **Q & A** 를 참조하시기 바랍니다.)

■ Multi Master 설정 종료 방법

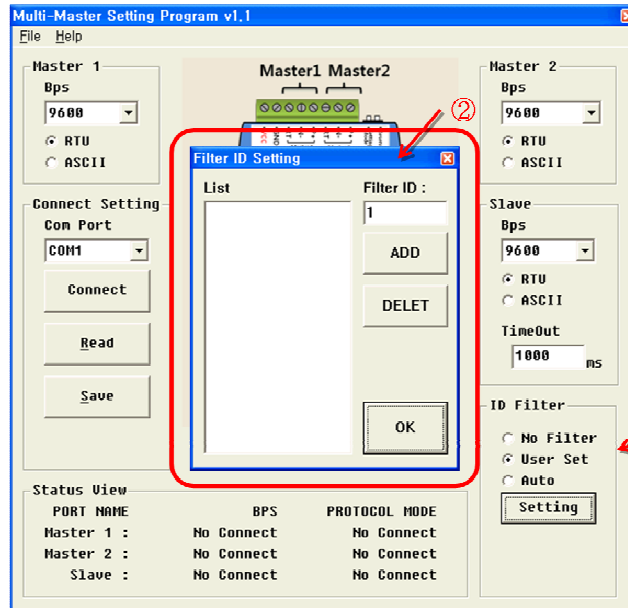


< Multi Master 와 연결된 화면 >

- ① 설정 프로그램의 상단 **[X]**버튼을 눌러 종료합니다.

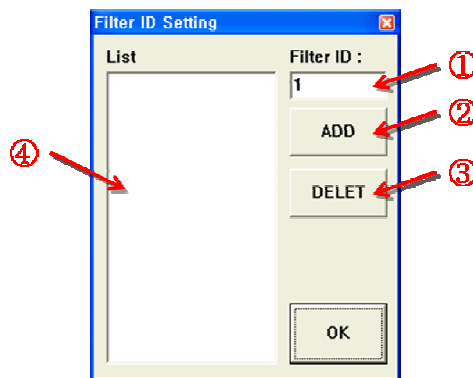
② Multi Master 제품 본체의 설정 스위치 중 [Setting Mode]스위치를 OFF로 설정합니다.

■ Multi Master 필터 설정 방법 (v1.1 버전용)



< Multi Master Slave ID Filter 설정 창 >

- ① 설정 프로그램의 ID Filter 설정 목록 중 원하는 필터 동작을 선택한 후에 Setting 버튼을 누릅니다.
 - No Filter : MODBUS 국번 ID 차단기능을 사용하지 않습니다. (모든 요청을 Slave로 전달합니다.)
 - User Set : 사용자가 지정한 MODBUS 국번 ID만 받고 다른 국번 ID를 모두 차단합니다.
 - Auto Set : Multi Master가 연결되어 있는 MODBUS Slave 국번 ID를 자동 감지하여 감지된 국번 ID 이외의 다른 국번 ID를 모두 차단합니다. (Multi Master의 전원이 ON되는 시점마다 재설정을 진행합니다.)
- ② ID Filter의 [User Set] 선택 후 [Setting] 버튼을 누른 경우 설정 창이 나타납니다.



< ID Filter 설정 창 >

- ① Filter ID를 설정할 MODBUS 국번 ID번호를 입력합니다. (해당 Multi Master가 통신할 Slave 국번 ID를 입력)
- ② 입력한 MODBUS 국번 ID번호를 추가합니다.
- ③ List에서 선택한 MODBUS 국번 ID번호를 삭제 합니다.
- ④ 현재 사용자가 등록한 국번 ID 리스트를 입니다.

■ 설정 프로그램 Q & A

▣ [Read]버튼을 눌렀으나 설정 프로그램의 [Status]표시창에 변화가 없을 경우

- 전원 전압 범위가 제품 규격범위(9 ~ 35V, 300mA이상)이내 해당되는지 확인하여 주시기 바랍니다.
- Multi Master 제품 본체의 설정 스위치 중 [Setting Mode]스위치가 ON으로 설정되어 있는지 확인하여 주시기 바랍니다.
([Setting Mode]일 경우, RUN LED 상태가 변합니다.)
- Multi Master 제품의 RS232(시리얼포트)포트와 PC의 RS232(시리얼포트) 연결에 이상이 없는지 확인하여 주시기 바랍니다.
- 설정 프로그램의 [Com Port]번호가 [Multi Master]가 연결된 포트인지 확인하여 주시기 바랍니다.
- [Multi Master]의 Slave단자(RS485 / RS232)에 연결된 다른 장치를 제거하여 주시기 바랍니다.

■ 제품 및 서비스 문의

본 사 : 경기도 안양시 동안구 호계동 1027번지 안양IT밸리 504호

Tel. 031 - 342 - 3001~2 Fax. 031 - 343 - 0003

기술지원 : Tel. 070 - 8798 - 6487